

Reseñando a la FLACSO-México en sus 30 años: un reporte inicial sobre los egresados

Contexto general de los egresados de la FLACSO-México

La sede México de la Facultad Latinoamericana de Ciencias Sociales fue inaugurada en 1975 e inició sus actividades docentes al año siguiente cuando se puso en marcha la primera promoción de la Maestría en Ciencias Sociales (MCS). Pero fue hasta 1992 cuando se abrieron otros programas: la Maestría en Gobierno y Asuntos Públicos (MGO), y la Maestría en Población (MPO) y, dos años más tarde, se fundó el Doctorado en Ciencias Sociales (DCS)¹.

La oferta educativa se amplió en 2003 y 2004 con la creación de dos programas de posgrado a distancia: la Especialidad en Política y Gestión Educativa (EPGE) y la Especialidad en Cultura de la Legalidad (ECL); es preciso decir que la EPGE cuenta ya con dos generaciones de egresados². Hasta 2004, la institución tenía 788 egresados, de los cuales el 56% corresponde a la MCS y el porcentaje menor (6%) lo tiene el DCS (ver Gráfica 1)³.

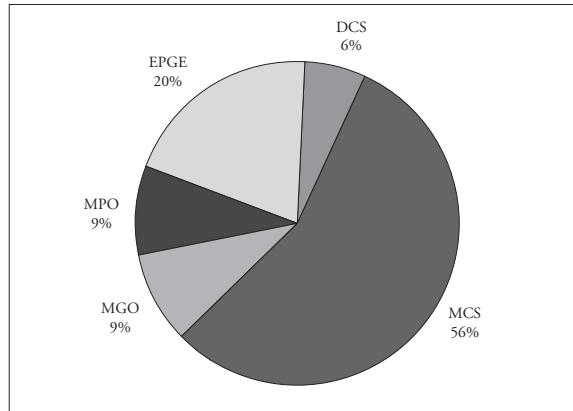
La concentración en la MCS es esperable en la medida en que constituye el programa más antiguo de la institución; aunado a ello las promociones iniciales fueron muy numerosas tanto que tan sólo en las tres primeras se concentra el 21% del total de los egresados. En cambio, aun cuando los programas de MGO y MPO tienen seis y cinco promociones respectivamente, sus egresados registran un número menor que, por ejemplo, las dos generaciones de la EPGE.

¹ Cabe señalar que en este documento no se consideran otras actividades académicas que desde tiempo atrás se han llevado a cabo en la FLACSO-México, tales como diplomados y seminarios, por ejemplo.

² En abril del 2005 se iniciará otro programa de posgrado a distancia: la Maestría en Políticas Públicas Comparadas.

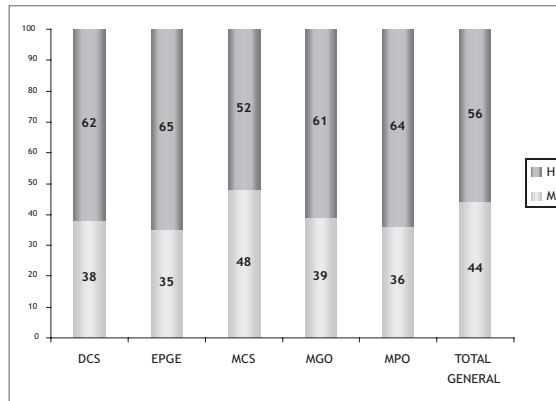
³ Hasta 2005 se tendrá la primera generación de egresados de la ECL, motivo por el cual en este documento aún no aparece información sobre dicho programa.

Gráfica 1
Distribución porcentual de los egresados según programa de posgrado



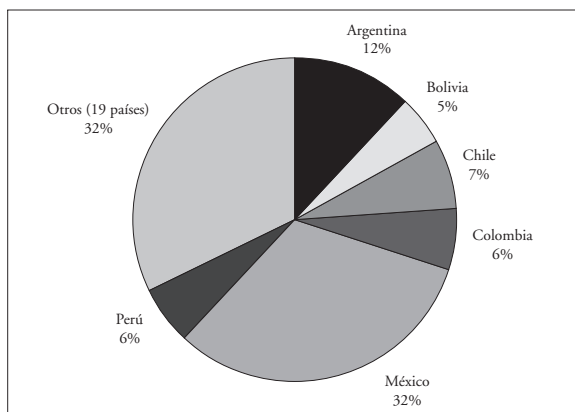
Ahora bien, en cuanto a la distribución total de los egresados de acuerdo con el sexo, se advierte una proporción mayor en el caso de la población masculina (ver Gráfica 2). No obstante, este rasgo adquiere variaciones según el programa de posgrado y, sobre todo, la promoción. Por ejemplo, las promociones que tienen una mayor población femenina son la V de la MPO, las V y VI de la MGO, y las VI, VII, XI, XIII y XIV de la MCS.

Gráfica 2
Distribución porcentual del total de los egresados según programa de posgrado y sexo



Por otro lado, a 30 años de la creación de la FLACSO-México es posible asegurar que los programas de maestría y del doctorado de esta sede académica se han caracterizado por tener una fuerte presencia en la región de América Latina y el Caribe. Esta presencia se observa cuando vemos egresados cuyos países de origen han sido en especial de México, Argentina, Bolivia, Chile, Colombia y Perú (ver Gráfica 3); también los hay, pero en menor proporción, de otros países como Brasil, Costa Rica, Cuba, Haití, Ecuador, Guatemala, República Dominicana, Uruguay y Venezuela. Cabe mencionar que entre los egresados los hay provenientes de otras regiones, Estados Unidos por ejemplo, o Dinamarca, España, Italia y Japón.

Gráfica 3
Distribución porcentual del país de origen de los egresados de los programas de maestría y doctorado de la FLACSO-México



En cambio, la población de la primera promoción de la Especialidad en Política y Gestión Educativa está conformada únicamente por mexicanos, lo cual responde, fundamentalmente, a la naturaleza de este programa.⁴

Estudio de Egresados de la FLACSO-México

En el año 2004 se inició un Estudio de Egresados de la FLACSO-México cuyo objetivo principal es conocer las trayectorias profesional y laboral de los egresados de

⁴ Adelante se señalan algunos rasgos de esta especialidad.

todos los programas de posgrado que ha ofrecido esta sede desde que comenzó su labor docente en los años setenta. Además de estos tópicos, será posible recolectar la opinión de sus exalumnos sobre los planes cursados; su satisfacción con respecto a la institución y los programas, y sus recomendaciones a partir de su experiencia una vez que concluyeron sus estudios y se insertaron en el mercado de trabajo.

Sin duda, esta investigación resulta de un enorme valor ya que está inscrita en un modelo de evaluación integral que permitirá establecer mecanismos de mejora continua de la oferta educativa de la FLACSO–México, basados en una estrecha comunicación e intercambio de experiencias profesionales y laborales.

Un elemento que resulta fundamental es la recuperación de múltiples trayectorias que han alcanzado los profesionistas de alto nivel formados en los últimos 30 años, más aún cuando recientemente se ha diversificado la oferta educativa de esta institución. En general, este estudio permitirá conocer las experiencias en el mundo del trabajo que están acumulando los egresados de los diversos programas de posgrado.

Avances preliminares del Estudio de Egresados de la FLACSO–México

En 2004 se comenzó el Estudio de Egresados con la actualización y creación de los directorios de los egresados. Para ello, se diseñó una ficha que incluía preguntas breves sobre datos personales y laborales; de esta forma fue posible crear y re-codificar algunas variables, todas ellas relativas al desempeño profesional y laboral.

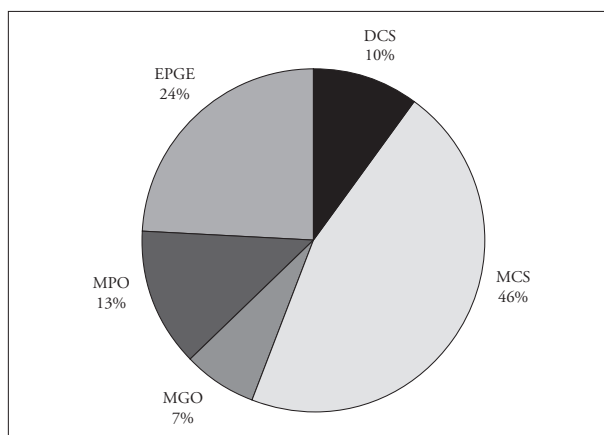
Así pues, la información y el análisis subsecuentes están basados en los datos proporcionados por medio de esas fichas que los egresados completaron y que fueron recibidas a través del correo electrónico.⁵

En el Cuadro 1 se expone un panorama muy general de la situación laboral y profesional de los egresados que han contestado. Antes de comentarlos con mayor puntualidad, es preciso decir que estos resultados no tienen un carácter representativo de cada programa ni, menos aún, del impacto de la oferta educativa de la FLACSO–México. Como se dijo antes, los datos sólo describen la situación actual de los egresados que han respondido y, para fines de la investigación, constituyen una presentación de los avances alcanzados. Establecido lo anterior, vale la pena decir que la información está desglosada por filas según cada posgrado y por columnas que abordan diferentes tópicos.

⁵ Para la localización de los egresados se ha recurrido a diferentes estrategias: mensajes por correo electrónico, búsqueda telefónica, por Internet, así como a través de excompañeros de promoción, profesores, etc. Además de esas actividades se creó una dirección en la página de la FLACSO–México para egresados, dentro de la cual fue colocada la ficha para la actualización de los datos personales y laborales.

Hasta abril del 2005 se cuenta con la respuesta de 368 egresados, es decir, del 46% del total (ver Gráfica 4). Al observar la distribución porcentual de las respuestas, los egresados de la MCS son quienes más han contestado, lo cual no es sino reflejo de que ellos son, de hecho, la población mayoritaria de exalumnos.

Gráfica 4
Distribución porcentual de las respuestas obtenidas hasta abril de 2005
según programa de posgrado



No obstante, los resultados son mucho más alentadores cuando se observan en función de la población de cada programa y promoción. En este sentido, de acuerdo con la columna 1 del Cuadro 1, en el programa en que se ha obtenido el porcentaje de respuesta más alto es en el DCS donde se ha actualizado la información del 78% de sus egresados, y le siguen la MPO y la EPGE, con 67% y 56%, respectivamente. Ahora bien, al analizar los porcentajes de respuesta por promoción, se encontró que en varias promociones de los diferentes posgrados la respuesta gira alrededor del 80%, tal y como ocurre con las II y III del DCS, la XIII de la MCS, la V de la MGO y las II y IV de la MPO.

En la segunda columna del mismo cuadro, se advierte la distribución porcentual según el sexo de los que han contestado. Cabe mencionar que estos datos sólo describen dicha respuesta; no obstante, al compararlos con los de la Gráfica 2, es posible advertir que la distribución se acerca bastante a la de egresados de cada programa, salvo en los casos de la EPGE y la MPO.

Al establecer contacto con egresados de la FLACSO-México después de varios años y, en algunos casos, hasta décadas, un hecho relevante fue el alto porcentaje de egresados que residen actualmente en México: en todos los casos la diferencia entre México

y el país que le sigue es amplia, pues alcanza hasta 50 puntos porcentuales en los tres programas de maestría. Vale la pena agregar un dato más sobre este punto: quienes tienen a México como país de residencia, en su mayoría prefieren el Distrito Federal.

Estos hallazgos condujeron a la decisión de incluir en el Cuadro 1 dos columnas en las que se mostrara (y, en este sentido, pudiese ser comparada) la distribución en puntos porcentuales del país de origen con la del país de residencia actual. De manera tentativa, se puede suponer que los egresados han experimentado una movilidad geográfica notoria, desplazándose principalmente por diversos países latinoamericanos.

Uno de los datos más interesantes es la situación profesional y/o laboral en que se hallan los egresados. Ahora sabemos que la gran mayoría de los que han respondido está laborando. Los programas de maestría de la FLACSO-México son los únicos que tienen egresados que optaron por continuar sus estudios de posgrado o, bien, pertenecen a las últimas generaciones de la MCS y de la MGO que, al momento de contestar la ficha, todavía no estaban trabajando ni estudiando⁶.

Aun siendo muy limitada la información solicitada, otros aspectos también pudieron ser conocidos, tales como el tipo de actividades que desempeñan los egresados en el mercado laboral y el perfil al cual corresponden. De ese modo se pudo constatar si existe correspondencia entre la orientación de los programas de la FLACSO-México y las tareas que los egresados desempeñan una vez que se insertan en dicho mercado⁷.

Así, en cuanto a los egresados que trabajan, cabe decir que la mayoría lo hace en instituciones públicas. Sabemos que un poco más de la mitad se dedica principalmente a la docencia y la investigación⁸. Estas actividades son realizadas en múltiples universidades, institutos y centros de investigación públicos de América Latina⁹. El resto se encuentra en instituciones, empresas y centros privados, así como en organismos internacionales, tales como el Banco Interamericano de Desarrollo, el Programa de

⁶ Esta situación fue constante en el caso de los egresados de las promociones XIII de la MCS y VI de la MGO, pues algunos llenaron la ficha cuando recién habían obtenido el grado, es decir, en los últimos meses del año 2004.

⁷ De la oferta educativa de la FLACSO-México, según los parámetros del Conacyt, el DCS y la MCS se orientan a la investigación y las maestrías restantes, al igual que la especialidad, tienen una orientación profesional.

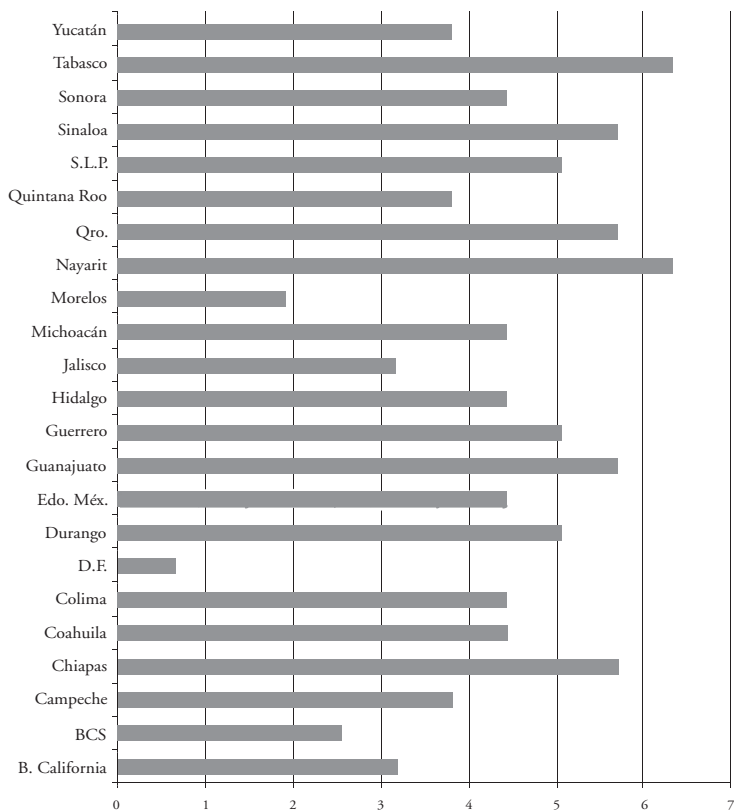
⁸ En el perfil académico la docencia y la investigación son primordiales en la medida en que prevalece el trabajo de académico sobre cualquier otra actividad. En el perfil profesionalizante, las actividades no están encaminadas de manera exclusiva a la investigación y/o la academia, puesto que los programas tienen un alto contenido de especialización que se desarrolla en tareas de asesoría, planeación y administración, entre otras. De acuerdo con el Conacyt, según lo establece el *Manual para la evaluación de programas de posgrado del Conacyt* (2003), en nuestro país los programas de posgrado con orientación profesional sólo pueden tener niveles de especialidad o de maestría. En cambio, los programas dirigidos a la investigación sólo pueden ser de maestría o de doctorado.

⁹ Dentro de las instituciones públicas en México se encuentran la Facultad Latinoamericana de Ciencias Sociales, la Universidad Nacional Autónoma de México, la Universidad Autónoma Metropolitana y el Instituto de Investigaciones “Dr. José María Luis Mora”.

Naciones Unidas para el Desarrollo, la Oficina del Alto Comisionado de Naciones Unidas para los Derechos Humanos, donde desempeñan diversas actividades correspondientes al perfil profesionalizante, es decir, que realizan tareas de asesoría, dirección, coordinación y gestión académica, entre otras.

Al observar los datos por programas aparecen diferencias importantes. De antemano se sabía que los egresados de la EPGE tienen un perfil muy particular que los distingue del resto de los egresados de la FLACSO–México, en principio porque es una especialidad con orientación profesionalizante, exclusivamente dirigida a funcionarios de niveles jerárquicos medios y altos de múltiples sistemas educativos estatales de México (ver Gráfica 5).

Gráfica 5
Distribución porcentual de los egresados de la EPGE según entidad federativa de residencia



Cuadro 1
Situación profesional y laboral actual de los egresados de la FLACSO-México (resultados preliminares)

1. Programa (respuestas hasta abril 2005)	2. Sexo	3. País de origen	4. País de residencia actual	5. Situación actual	6. Régimen jurídico del trabajo actual	7. Perfil profesional	8. País don- de realizan estudios
DCS Porcentaje cubierto del total de egresados del programa: 78%	M: 35% H: 65%	Méx.: 32% Arg.: 32% Ury.: 8% Bol.: 8% Col.: 5% Otros: 15%	Méx.: 49% Arg.: 19% Bol.: 8% Otros: 24%	Si trabajan: 100% No trabajan: — NC: —	Público: 89% Privado: 6% Org. Internacional: 5%	A: 60% P: 40% E: — NC: —	Méx.: 71% Can.: 6% Esp.: 6% EU: 6% Fra.: 6% Otros: 5%
	MCS Porcentaje cubierto del total de egresados del programa: 39%	Méx.: 33% Arg.: 15% Chile: 7% Col.: 6% Perú: 6% Otros: 33%	Méx.: 53% Arg.: 6% Perú: 5% Chile: 4% Otros: 32%	Si trabajan : 86% No trabajan: 10% NC: 4%	Público: 76% Privado: 16% Org. Internacional: 4% NC: 4%	A: 49% P: 36% E: 11% NC: 4%	Méx.: 40% Hol.: 20% Méx.: 20% GBri.: 20%
MGO Porcentaje cubierto del total de egresados del programa: 36%	M: 35% H: 65%	Méx.: 5% Haití: 15% Arg.: 12% Col.: 4% Otros: 11%	Méx.: 65% Can.: 8% Guat.: 8% Otros: 19%	Si trabajan: 69% No trabajan: 19% NC: 12%	Público: 62% Privado: 19% Org. Internacional: 8% NC: 11%	A: 27% P: 42% E: 19% NC: 12%	Can.: 40% Hol.: 20% Méx.: 20% GBri.: 20%
	MPO Porcentaje cubierto del total de egresados del programa: 67%	Méx.: 33% Arg.: 13% Col.: 13% Perú: 9% Cuba: 7% Otros: 25%	Méx.: 59% EU: 7% Fra.: 7% Otros: 27%	Si trabajan: 73% No trabajan: 20% NC: 7%	Público: 80% Privado: 7% Org. Internacional: 4% NC: 9%	A: 37% P: 37% E: 20% NC: 6%	Méx.: 44% EU: 33% Fra.: 22% Otros: 1%
EPGE Porcentaje cubierto del total de egresados del programa: 56%	M: 43% H: 57%	Méx.: 100%	Méx.: 100%	Si trabajan: 100% No trabajan: — NC: —	Público: 100% Privado: — Org. Internacional: —	A: — P: 100% E: — NC: —	— — — —

A = Perfil académico

P = Perfil profesionalizante

E = Estudiante

NC = No contestó

En realidad, la heterogeneidad surge cuando se ven los datos de los egresados de los otros programas de posgrado. En los casos de las Maestrías en Población, así como la de Gobierno y Asuntos Públicos, no sorprende que los porcentajes relativos al perfil profesionalizante sean altos, puesto que estos programas tienen esa orientación.

Por último, la investigación también proporcionó datos sobre los egresados que estudian. Al respecto, es preciso señalar que más del 10% continúa sus estudios de posgrado, alcanzando alrededor del 20% entre los egresados de la MGO y la MPO¹⁰. De estos, la mayoría lo hace en México; el resto en Estados Unidos, Canadá, España, Francia, Holanda y Reino Unido. Vale decir que algunos egresados de los diferentes programas de maestría han regresado a la FLACSO-México para continuar sus estudios de doctorado¹¹.

De acuerdo con este panorama general, sabemos dónde están los egresados y qué actividades profesionales desempeñan. Las posibilidades de estrechar vínculos, de emprender diversos proyectos conjuntos y establecer una comunicación más cercana se abren en el horizonte. Por lo pronto no queda sino agradecer a todos su respuesta e interés, así como convocar a todos aquellos que hasta ahora no han contestado para que lo hagan. Para mayor información, consúltese la dirección: www.flacso.edu.mx/egresados

Ursula Zurita*

¹⁰ Es importante decir que ningún egresado del DCS estudia actualmente; en cambio, hubo algunos egresados de los programas de maestría que realizan estudios posdoctorales.

¹¹ Tal fenómeno no es nuevo ya que, hasta 2004, se registran 11 casos de alumnos que estudiaron una maestría en la FLACSO-México y después emprendieron y concluyeron el doctorado en esta institución.

* Profesora-investigadora de la FLACSO-México